



RAPPORT D'ACTIVITÉ 2020

PROGRAMME HORIZON ACADÉMIQUE INTÉGRATION DANS LES HAUTES ÉCOLES



UNIVERSITÉ
DE GENÈVE

WELCOME



SOMMAIRE

Editorial	3
Présentation du programme	4
Gouvernance et partenariats	5
Organisation du programme	6
Dimensions du programme	6
Formations	9
Chiffres-clés	12
Finances et équipe de coordination	14

EDITORIAL

Depuis 2016, l'Université de Genève a ouvert ses portes aux réfugié-es qui ont dû interrompre leurs études dans leur pays d'origine et/ou qui ont déjà achevé un ou plusieurs cycles de formation. Baptisé Horizon académique, ce programme a été lancé en partenariat avec le Bureau de l'intégration des étrangers du canton de Genève (BIE) et avec le soutien de plusieurs fondation privées.

En 2020, Horizon académique s'est élargi à la Haute école spécialisée de Suisse occidentale Genève (HES-SO) et à l'Institut de hautes études internationales et du développement (IHEID) et est devenu, dans le cadre de l'Agenda intégration Suisse (AIS), l'autorité compétente du canton de Genève pour la prise en charge des personnes issues de l'asile avec un profil universitaire. Malgré la situation sanitaire, depuis mars 2020, les activités du programme ont été maintenues à distance dans leur intégralité. Ceci a été possible grâce à la

grande adaptabilité et résilience des participant-es, des mentor-es du programme, ainsi que des collaborateur-trices des Hautes écoles. Cette communauté renforcée nous permet ainsi de relever les défis à venir.

Ce rapport d'activité 2020 a la particularité de se décliner en deux formats : un rapport imprimé classique présentant le programme, les activités et les chiffres-clés ainsi qu'un podcast pour donner la parole à celles et ceux qui font le programme. Je remercie chaleureusement l'ensemble des équipes et des partenaires qui rendent possible le programme Horizon académique.

Mathieu Crettenand
Responsable du programme
Horizon académique

L'année écoulée a été très particulière à bien des égards. Dans ce contexte compliqué, l'augmentation très importante du nombre des participant-es au dispositif Horizon académique et le démarrage de l'Agenda Intégration Suisse sont des points très positifs.

Grâce à l'engagement de l'Université de Genève, du rectorat et de l'ensemble de l'équipe d'Horizon académique, plus de 150 personnes ont pu entrer en 2020 dans ce dispositif d'accès aux hautes études, qui fait maintenant autorité au niveau national et est reconnu même au-delà de nos frontières. Depuis sa création, Horizon académique a permis d'améliorer les conditions cadres pour accompagner les candidat-es aux hautes études issu-es de l'asile, de regroupements familiaux ou encore de nationalité suisse de retour de l'étranger.

Il a été récemment souligné par la Cour des Comptes du canton de Genève que le pro-

gramme Horizon académique est une réponse concrète et très efficace aux enjeux de l'accueil et de l'intégration sociale et professionnelle des personnes hautement qualifiées provenant de la migration.

Enfin, je tiens à remercier très chaleureusement l'ensemble des participant-es d'Horizon académique pour leur implication et leur participation, l'ensemble de l'équipe du programme pour son professionnalisme et son engagement, aux autorités universitaires et au Secrétariat d'État aux migrations (SEM) pour leur soutien.

Nicolas Roguet
Délégué à l'Intégration
du canton de Genève

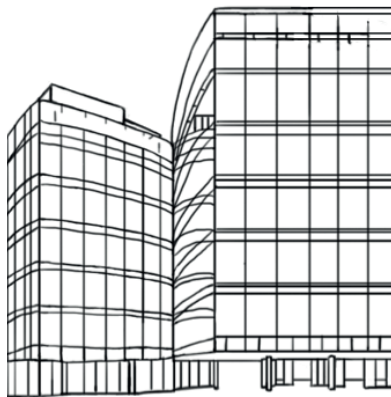
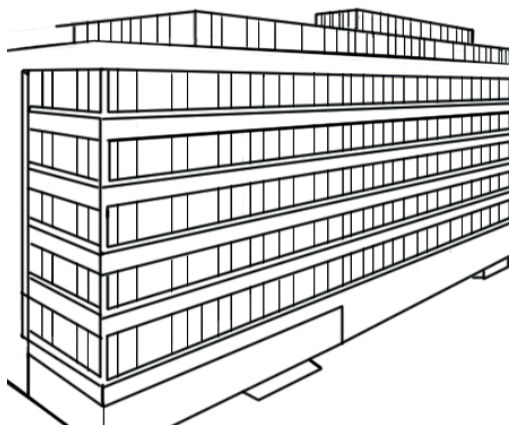
PRÉSENTATION DU PROGRAMME

[POURQUOI] Différentes estimations montrent qu'environ 10% des personnes issues de l'asile ont un niveau universitaire. Pourtant, hormis une faible proportion, on observe que les universitaires occupent souvent des emplois non qualifiés (restauration, nettoyage, transport, etc.). Une déqualification des compétences est ainsi constatée. Ajouté au taux d'occupation particulièrement bas des personnes réfugiées et requérantes en Suisse, le développement d'une solution d'insertion professionnelle adaptée aux personnes relevant de l'asile avec un niveau universitaire était attendue. C'est à partir de ces constats qu'est né, en février 2016, le programme Horizon académique à l'Université de Genève.

[QUOI] Horizon académique est un programme qui renforce l'intégration professionnelle des réfugié-es et autres populations aux besoins similaires. Il se concrétise soit par la

reprise d'études, via une immatriculation dans l'une des Hautes écoles du canton de Genève (Université de Genève, Haute école spécialisée de Genève, Institut des hautes études internationales et du développement), soit par une autre orientation professionnelle adaptée.

[POUR QUI] Horizon académique est destiné aux personnes relevant du domaine de l'asile et aux personnes détentrices d'un permis B familial. Il est également ouvert aux Suisses de retour de l'étranger. Les bénéficiaires sont domiciliés dans le canton de Genève. Des exceptions sont envisageables pour les personnes provenant d'autres cantons.



Agenda intégration Suisse (AIS)

L'Agenda Intégration Suisse est le nouveau cadre fédéral permettant aux adolescent-es et aux jeunes adultes d'apprendre plus rapidement une

langue nationale, d'envisager une formation et d'exercer une activité professionnelle.

GOVERNANCE ET PARTENARIATS

Le projet repose sur une approche transversale, basée sur des partenariats entre les Hautes écoles et les institutions cantonales en charge de

l'asile et des migrations. Le partenariat avec le BIE fait l'objet d'une convention sur la période 2018-2021.



Comité de pilotage du programme	Bureau de l'intégration des étrangers du canton de Genève	Office pour l'orientation, la formation professionnelle et continue
	Institut de hautes études internationales et du développement	Haute école spécialisée de Suisse occidentale Genève
	Conférence Universitaire des Associations d'Etudiant.e.x.s	Maison des Langues – Ecole de Langue et civilisation française (Université de Genève)
	Hospice général Aide aux migrants	Coordination du programme (Université de Genève)

Uni4Refugees

L'Université de Genève coordonne le projet «Uni4Refugees: Broadening Diversity in Higher Education Institutions», en collaboration avec l'Université de Zurich. D'une durée de 4 ans (2021-2024), il a pour but de créer deux

hubs d'expertises régionaux - l'un à Zurich et l'autre à Genève - sur l'intégration des étudiant-es et chercheur-es réfugié-es en Suisse. Ce projet bénéficie du soutien de swissuniversities.

ORGANISATION DU PROGRAMME

Dès la rentrée 2020, le programme offre une nouvelle approche pédagogique avec une différenciation entre les participant-es en fonction

de leur niveau de français. Les prestations offertes aux participant-es dépendent de leur niveau de français.

Module 1 1 à 4 semestre(s)		Module 2 2 à 4 semestre(s)		Module 3 2 semestre(s)		Passerelle vers Hautes écoles ou orientation adaptée /insertion professionnelle	
Vers le A2	Vers le B1	Vers le B2 et plus		B2 et plus			
Suivi et intégration sociale							
Mentorat solidaire		Accompagnement par le mentorat					
Cours de français FLE* et/ou FOU* (jusqu'à B2)				Ateliers FOU (dès B1)			
Suivi professionnel							
Sensibilisation académique		Suivi académique					



DIMENSIONS DU PROGRAMME

Depuis la rentrée 2020, le rapprochement avec la HES-SO Genève et l'IHEID offre de belles perspectives de synergies et des possibilités d'études pour nos participant-es. L'augmentation conséquente des participant-es pour l'année académique 2020-2021 (+100%) a amené le Comité de pilotage du programme à augmenter considérablement le budget du projet, nota-

amment les postes de coordination (+200%), de suivi des participant-es et les cours de français. Cette augmentation budgétaire a été rendue possible grâce au financement de l'AIS, du dispositif du Chèque-formation cantonal et de l'évolution de la contribution financière de l'UNIGE.



Suivi académique et professionnel

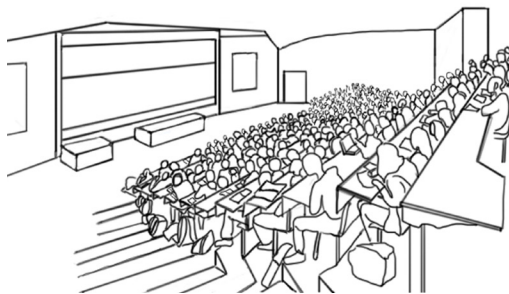
Le système de suivi académique et professionnel des participant-es favorise l'immatriculation à l'Université de Genève ou dans une autre Haute école ou une orientation professionnelle davantage adaptée.

En coordination avec les facultés de l'UNIGE, la HES-SO Genève et l'IHEID, cet accompagnement s'appuie

sur un maillage cantonal composé de l'ensemble des institutions liées à l'asile et la migration du canton. Depuis septembre 2020, le suivi académique et professionnel est doté de deux postes correspondant à fin 2020 à 1.8 ETP.

Cette augmentation a permis de poursuivre le travail de coordination avec les Facultés de l'UNIGE et la HES-SO Genève afin de faciliter un traitement différencié de nos participant-es par rapport aux autres étudiant-es. Durant l'année 2020, notre approche en termes d'intégration professionnelle a été consolidée. Malheureusement, la situation sanitaire a mis en suspens des collaborations avec des entreprises. Un projet de coaching online a pu toutefois être réalisé avec l'entreprise PwC. Avec le Bureau de l'intégration et l'Alliance4Youth, nous avons pu lancer officiellement la campagne d'information et des sensibilisation www.refugeesatwork.ch.

Ecoutez les entretiens des participant-es du programme dans le podcast du rapport d'activité 2020



Accès à l'enseignement universitaire

Avec Horizon académique, les participant-es ont accès à l'enseignement universitaire, en tant qu'auditeur-trices avec la possibilité de passer des examens et, le cas échéant, obtenir des "crédits virtuels".

Ceci leur permet "d'obtenir des crédits virtuels" et ainsi prendre

l'avance dans leurs études. A l'UNIGE et à la HES-SO Genève, les participant-es sont vu-es comme des atouts et les facultés agissent de façon proactive avec eux, avec des solutions ad hoc pour le suivi et l'immatriculation de nos participant-es, notamment des dérogations aux conditions d'immatriculations.

En 2020, une directive cadrant les demandes d'immatriculation des participant-es du programme a ainsi été créée à l'UNIGE en étroite collaboration avec le service des admissions.



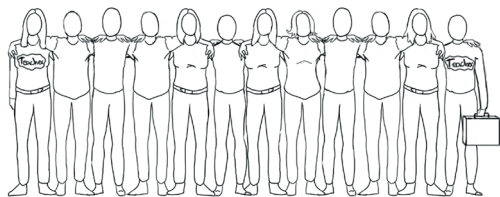
Langue et intégration

Des cours de français adaptés à un profil universitaire, en collaboration avec la Maison des Langues, permettent aux participant-es d'améliorer leurs connaissances du français, la maîtrise des outils numériques et de favoriser leur intégration dans la société genevoise. Ce volet, qui a été renforcé en 2020-21 dans le cadre de

l' AIS, occupe une place importante dans le programme. Depuis 2018, l'implication de l'École de langue et civilisation française (ELCF) dans le programme se fait notamment par l'intégration des étudiant-es du Master de Français langue étrangère, qui prennent part à des ateliers. La participation des étudiant-es du Master dans les ateliers permet ainsi de donner une dimension formatrice au volet « Langue et intégration ».

A ce titre, nous pouvons également souligner que l'actuelle équipe enseignante impliquée dans le dispositif a en effet commencé par prendre part aux ateliers de manière bénévole. Cette expérience de pratique de classe leur a ensuite permis pour certain-es, d'être engagé-es en tant qu'enseignant-es et de jouer à leur tour le rôle de formateur/trice auprès des nouveaux-elles étudiant-es de Master intégrant le dispositif. A plus long terme, l'objectif serait de développer un Référentiel de compétences et une boîte à outils pédagogique pour l'enseignement/apprentissage du français à un public migrant de niveau tertiaire. Par ailleurs, depuis la rentrée 2020-2021, des cours d'anglais sont organisés à l'IHEID, dans le cadre du projet étudiant « Migration Initiative ».

Ecoutez l'entretien d'une enseignante dans le podcast du rapport d'activité 2020



Communauté Horizon académique

Le programme bénéficie d'une communauté Horizon académique composée d'étudiant-es et d'employé-es des Hautes écoles qui sont en contact régulier avec les participant-es

en vue de nouer des liens et de faciliter leur intégration académique (visites des bâtiments, assistance lors d'inscriptions à des cours en ligne, découverte des plateformes numériques des hautes écoles). Le programme est de plus en plus connu et apprécié et nous avons des anciens participant-es du programme HA qui sont devenus mentor-es. Même si la situation sanitaire n'a pas facilité les rencontres en présentiel, la nouvelle organisation sous forme d'une équipe de mentor-es par faculté ou Hautes écoles -non plus par binôme mentor-mentée- est moins chronophage pour les étudiant-es, elle donne de bons résultats et a contribué à rendre cette activité plus attractive.

FORMATIONS

Les formations ont pu reprendre à partir de septembre 2020, avec le programme suivant :

→ *Traumatismes et souffrance psychologique : le mentorat et l'accompagnement de personne comme une intervention psychologique à basse intensité, par Grazia Ceschi, Maître d'enseignement et de recherche à la Faculté de psychologie et des sciences de l'éducation.*

→ *La politique d'intégration en Suisse par Metin Turker, chargé de projets au Bureau de l'Intégration des Etrangers.*

→ *Espaces et formes de violences vécues par des personnes LGBTIQ en parcours migratoire, par Çağla Aykaç, collaboratrice scientifique dans les départements de Géographie et d'Etudes Genre, Faculté des sciences de la société.*

→ *Personnes LGBTIQ+ dans l'asile : ou quand l'hétéronormativité fait le droit, par Nesa Zimmermann et Vista Eskandari, co-responsables de la Law Clinic sur les droits des personnes vulnérables, Faculté de droit.*

Mais encore

→ En mars dernier, en collaboration avec Grazia Ceschi, Maître d'enseignement et de recherche à la Faculté de psychologie et de sciences de l'éducation (FPSE), **une étude exploratoire** sur le lien entre le programme Horizon académique et la santé mentale des participant-es a été menée. Les résultats seront communiqués courant 2021. Cette collaboration a déjà fait l'objet d'un article dans le journal Focus de European Association for International Education (EAIE).

Ceschi, G., & Crettenand, M. (2020a). Refugees in the Covid-19 pandemic: An academic integration program as a resilience intervention? Journal of the European Association for International Association EAIE Forum (Special Issue: Winter 2020: Resilience in uncertain times; in press).

→ Le programme a fait l'objet d'un **reportage** dans l'émission Mise au point de la RTS du 18 octobre 2020 : « Réfugiés aux études » : <https://www.rts.ch/play/tv/mise-au-point/video/refugies-aux-etudes?urn=urn:rts:video:11687108>

PODCAST Horizon académique

Ecoutez les témoignages des membres de la communauté Horizon académique dans le podcast accompagnant ce rapport d'activité.

www.unige.ch/horizon-academique/2020





CHIFFRES-CLÉS

Nombre de participant-es



360 participant-es depuis 2016

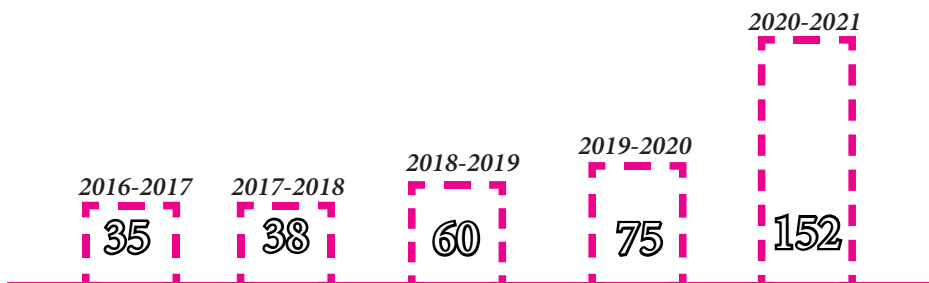


64 mentor-es des différentes facultés et de la HES-SO Genève

33 ans Âge médian des participant-es



34 nationalités



Année académique 2020-2021

Origines des participant-es

Turquie



Iran



Syrie



Afghanistan



Brésil



Colombie



Suisse



Soudan



Ethiopie



Palestine



Cameroun



Somalie



Venezuela



Irak



Togo



Yémen



Erythrée



Azerbaïdjan



Sénégal



Chine/Ouïgour



Russie



Guinée



Pérou



Sri Lanka



Paraguay



Egypte



Nicaragua



Chili



Arménie



Libye



Mongolie



Algérie



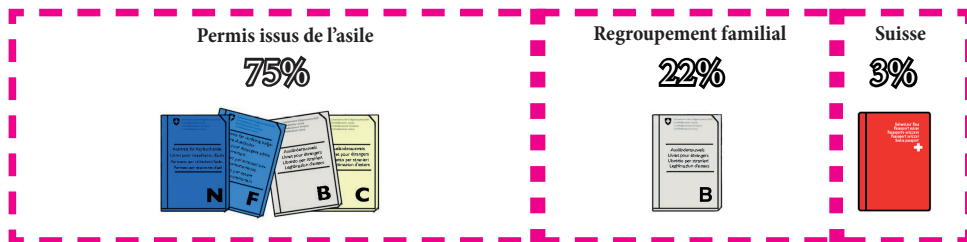
Mauritanie



Macédoine



Répartition des participant-es par type de permis de séjour 2020-2021



Participant-es par genre

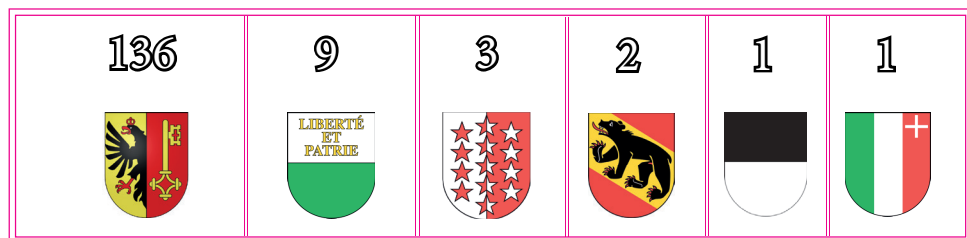


46 %

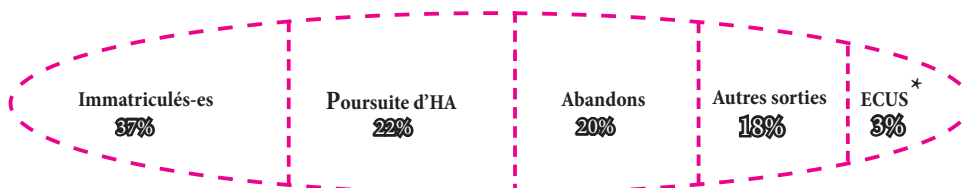


54 %

Participant-es par canton 2020-2021



Evolution des participant-es 2019-2020



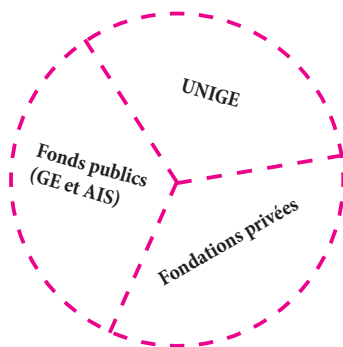
* Examen complémentaire des universités suisses

FINANCES

Répartition budgétaire 2020



Financement public-privé, avec le soutien des fondations privées



Dépenses annuelles
CHF 753'112.-

Par participant-e
CHF 6'635.-

Fonds Horizon académique

Grâce aux soutiens de différentes fondations privées, le programme dispose d'un fonds de soutien pour les études. Ce fonds a notamment permis en 2020 d'équiper les participant-es avec des ordinateurs.

Les dépenses 2020 se sont élevées à CHF 46'348.-.

EQUIPE DE COORDINATION

Mathieu Crettenand, Délégué à l'intégration, responsable du programme

Mireille Chanson, Responsable processus/opérationnel

Stefanie Gonzalez, chargée de suivi des participant-es

Anastasios Tsingos, chargé de suivi des participant-es

Damien Moulin, Responsable cursus "Langue et intégration" (Maison des Langues)

Dahlia El Hakim, Responsable du mentorat et de la communauté Horizon académique (jusqu'au 31.08.2020)

Valeria Marino, Responsable du mentorat et de la communauté Horizon académique (depuis le 15.08.2020)

Mohamad Barakat, stagiaire

Le volet « Langue et intégration » est piloté par l'École de langue et civilisation française (ELCF) et la Maison des Langues (MdL). La supervision académique est sous la responsabilité de :

Prof. **Isabelle Racine** à l'ELCF

Roberto Paternostro, Maître d'enseignement et de recherche, directeur de la MdL

Mariana Fonseca, Maître-assistante à l'ELCF

REMERCIEMENTS

Nous remercions chaleureusement les partenaires publics, privés et associatifs pour les nombreux échanges et collaborations, les collaborateur-tices des Hautes écoles et étudiant-es pour leur engagement, ainsi que les fondations Mercator, Henri Moser, Sesam, Hubert Tuor, UBS pour le domaine social et la formation ainsi que le Rotary Club pour leurs généreuses contributions.



CRÉDITS

Olivia Zuffrey, Graphisme et illustrations

Repromail, Université de Genève, Impression

En partenariat avec



Schweizerische Eidgenossenschaft
Confédération suisse
Confederazione Svizzera
Confederaziun svizra



REPUBLIQUE
ET CANTON
DE GENEVE

POST TENEBRAS LUX



PIC
PROGRAMME
D'INTEGRATION CANTONAL
CANTON DE GENEVE



FONDATION
HUBERT
TUOR



FONDATION
HENRIMOSER

STIFTUNG
MERCATOR
SCHWEIZ

fondation **sesam**

Hes·SO GENÈVE
Haute Ecole Spécialisée
de Suisse occidentale



INSTITUT DE HAUTES
ETUDES INTERNATIONALES
ET DU DEVELOPPEMENT
GRADUATE INSTITUTE
OF INTERNATIONAL AND
DEVELOPMENT STUDIES

